

Numéro d'article: **BC.HTA.00.406.20000**Révision: **00** · Date: **12 - 2024****Legend Gear sacoche de selle LR4** ~ 0.25 h.FACILE     DIFFICILE


FRANÇAIS • Nous vous remercions d'avoir choisi ce produit haut de gamme de SW-MOTECH. Visitez notre boutique en ligne pour plus d'informations (par exemple affectation des modèles). Les documents nécessaires (par exemple ABE) y sont disponibles en téléchargement.


Veillez lire et prendre en compte toutes les instructions, les consignes de sécurité et les avertissements contenus dans ce manuel de montage avant de monter et d'utiliser le produit afin d'éviter toute blessure ou tout dommage. Veuillez conserver la notice d'utilisation pour référence.


Ce produit a été développé pour des véhicules en configuration d'usine. Nous ne sommes pas en mesure d'assurer la compatibilité avec les pièces de rechange originales ou les pièces de rechange d'autres fabricants.


La présente notice d'installation a été élaborée conformément à nos connaissances actuelles. Il n'existe aucun droit juridique à l'exactitude des informations qu'elle contient. Sous réserve d'erreurs et de fautes. Sous réserve de modifications techniques et conceptuelles. SW-MOTECH détient les droits d'auteur.


SYMBOLE D'AVERTISSEMENT DE SÉCURITÉ

 Ce symbole d'avertissement est utilisé dans ces instructions de montage pour mettre en garde contre des dangers mortels, de blessures ou d'autres risques. Les mots **DANGER**, **ATTENTION** ou **RECOMMANDATION** sont utilisés avec ce symbole d'avertissement pour transmettre des consignes de sécurité et des informations importantes concernant le montage et l'utilisation de ce produit. Ces mots, associés au symbole d'avertissement de sécurité, signifient :


 **DANGER** : signale une situation dangereuse pouvant entraîner la mort ou des blessures graves si elle n'est pas évitée !


 **ATTENTION** : signale une situation dangereuse pouvant entraîner la mort ou des blessures graves si elle n'est pas évitée !

 **PRUDENCE** : Indique une situation dangereuse susceptible d'entraîner des blessures de gravité réduite ou moyenne si elle se présente !


 **REMARQUE** : Informations importantes, mais qui n'entraînent pas de risque de décès ou de blessure (dommages matériels uniquement).

REMARQUES GÉNÉRALES


 **ATTENTION** : le montage et/ou l'entretien de ce produit nécessite des compétences techniques avancées, des outils appropriés et une bonne compréhension de l'utilisation des outils et des indications de réglage. Pour votre propre sécurité, SW-MOTECH recommande de confier le montage et/ou l'entretien à un atelier de réparation de deux-roues qualifié et certifié.


 **ATTENTION** : si vous décidez de monter vous-même ce produit, lisez attentivement et intégralement les instructions de montage avant le montage et l'utilisation ou suivez toutes les instructions afin d'éviter des blessures graves ou mortelles. Lors du montage et de l'utilisation, tenez également compte de toutes les informations pertinentes du manuel du véhicule. **SI VOUS NE COMPRENEZ PAS UNE PARTIE DE CE MANUEL D'INSTALLATION OU SI VOUS AVEZ BESOIN D'EXPLICATIONS CONCERNANT UNE INSTRUCTION, N'ESSAYEZ PAS D'INSTALLER CE PRODUIT SANS DEMANDER DE L'AIDE À SW-MOTECH !**

PRÉPARATION : Veuillez lire attentivement les instructions de montage et assurez-vous que tous les éléments de la liste de pièces sont présents.


 **PRUDENCE** : veillez à ce que votre véhicule soit bien stable. Éteignez le moteur et retirez la clé de contact. Laissez refroidir le moteur/l'échappement si nécessaire. Débranchez la batterie lorsque vous travaillez sur le système électrique. Utilisez uniquement des outils appropriés et portez toujours des lunettes de protection et des gants pendant le montage et l'entretien. Faites-vous aider par une deuxième personne lors du montage et de l'entretien.

MONTAGE : Toutes les pièces et connexions retirées du véhicule doivent être réinstallées conformément aux instructions du fabricant du véhicule ou remplacées par des pièces et du matériel fournis par SW-MOTECH.

 **ATTENTION** Sauf indication contraire, sécurisez tous les filetages avec du frein filet liquide de force moyenne.

 **DANGER** : Les couples de serrage non définis par SW-MOTECH doivent être obtenus auprès du constructeur du véhicule ou d'un atelier de réparation de motos certifié.

CONTRÔLE DU FONCTIONNEMENT : Après le montage, assurez-vous qu'aucune pièce mobile n'est bloquée et que le fonctionnement du véhicule n'est pas perturbé. Les câbles et les tuyaux ne doivent pas frotter et/ou être coincés.

 **ATTENTION** : Effectuez un contrôle de fonctionnement complet avant de commencer à rouler. Après les 50 premiers kilomètres, puis régulièrement, vérifiez le couple de serrage de tous les raccords et la bonne fixation du produit. Les accessoires montés peuvent modifier le comportement sur la route et la stabilité du véhicule.



SW-MOTECH GmbH & Co. KG
Ernteweg 7-10
35282 Rauschenberg
Allemagne



 info@sw-motech.com
 www.sw-motech.com

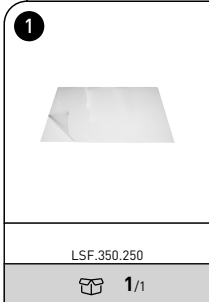


Vous trouverez les symboles et leur signification dans la section MONTAGE. Si le terme OEM apparaît dans la section MONTAGE, il faut respecter et appliquer les consignes du fabricant du véhicule.



Si vous avez des questions, notre service clientèle ainsi que nos distributeurs se tiennent à votre disposition. Vous trouverez notre numéro de téléphone ainsi que la liste de nos distributeurs sur notre boutique en ligne :
www.sw-motech.com

1



2

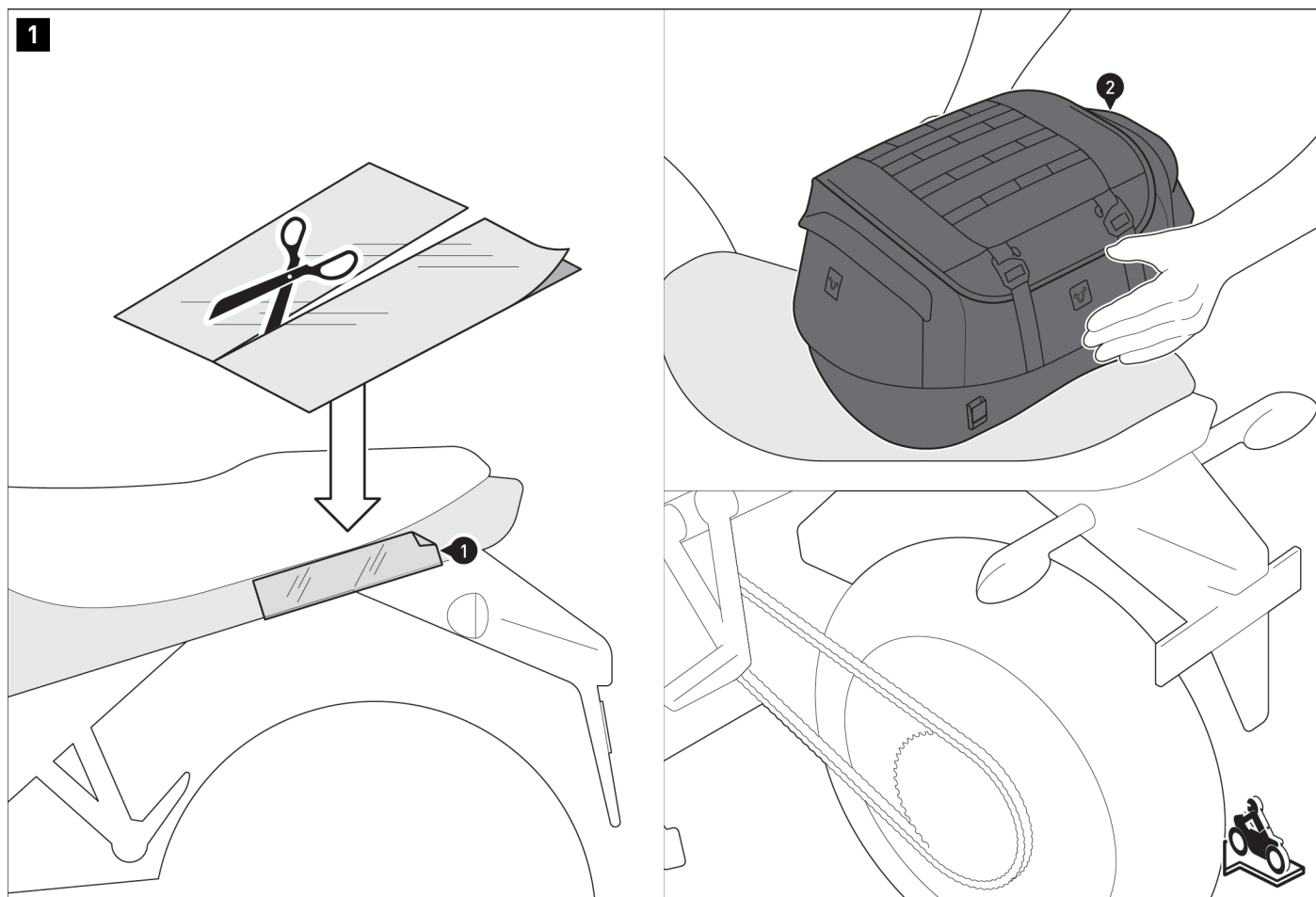


3



5





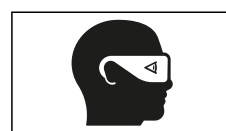
⚠ ATTENTION : portez toujours des lunettes et des gants de protection !

⚠ ATTENTION : utilisez toujours des outils appropriés !

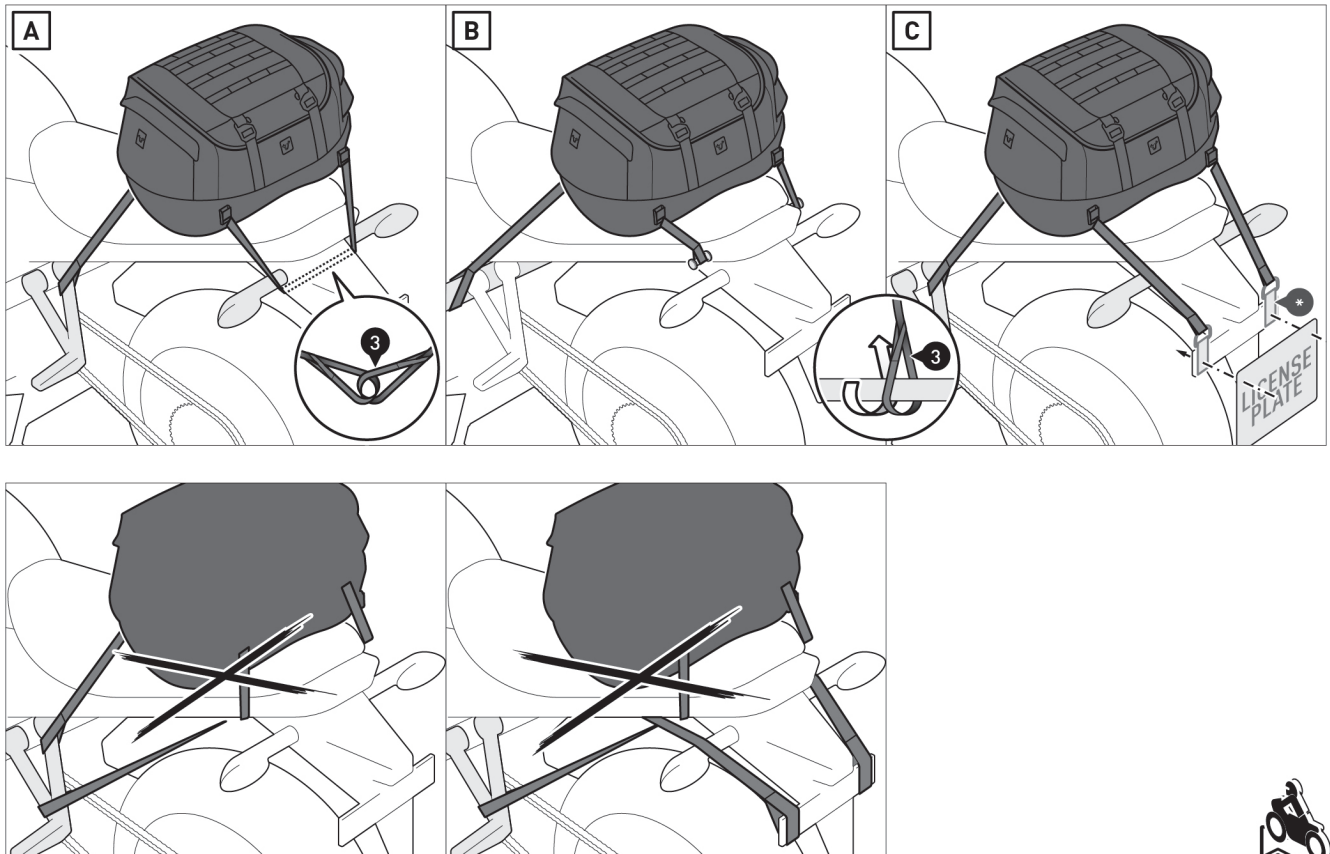
Nettoyez soigneusement la surface à coller pour éliminer tous les résidus de graisse et de saleté.

Collez la feuille adhésive transparente protectrice (1) **des deux côtés** sur la large surface de contact de la sacoche de selle (2).

Placez ensuite la sacoche de selle (2).



2



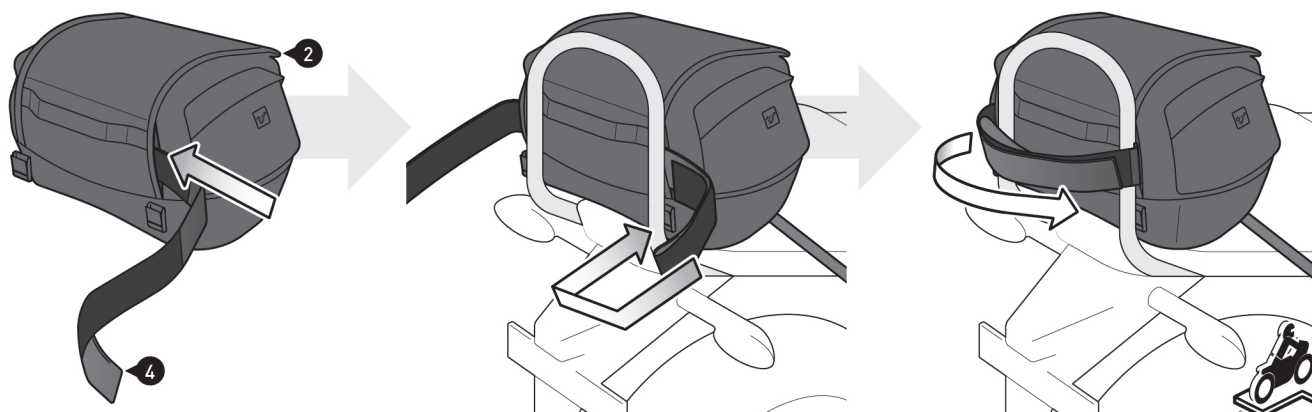
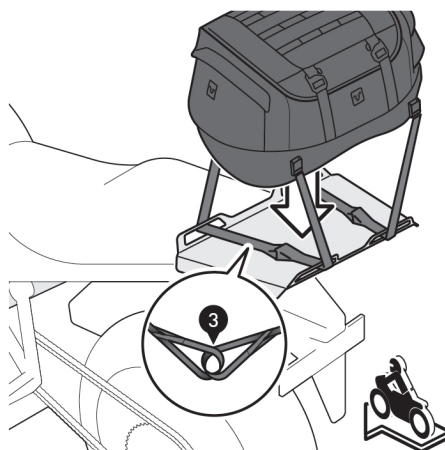
⚠ REMARQUE : SW-MOTECH recommande en cas de supports de plaque robustes la fixation avec les œillets d'arrimage (*), ceux-ci sont disponibles séparément. Vissez les œillets d'arrimage (*) avec les vis d'origine derrière la plaque d'immatriculation.

Attachez les sangles de fixation [3] à **quatre** points de fixation solides et appropriés du véhicule (par ex. support de repose-pieds, cadre du véhicule, crochet à bagages, etc.). Voir les exemples [A], [B] et [C].

⚠ ATTENTION : les points de fixation doivent être choisis de manière à ce que la sacoche de selle [2] ne puisse pas glisser ! Pour ce faire, tendez la sacoche de selle [2] vers l'avant aux deux points de fixation avant et vers l'arrière aux deux points de fixation arrière !



3



Une autre possibilité d'installation est la fixation sur le porte-bagages.

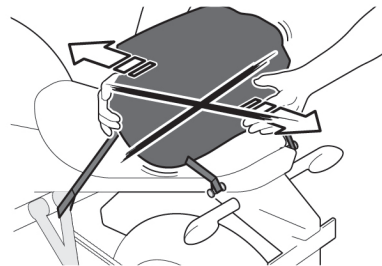
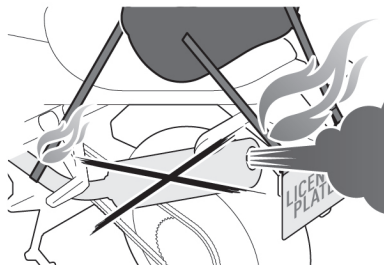
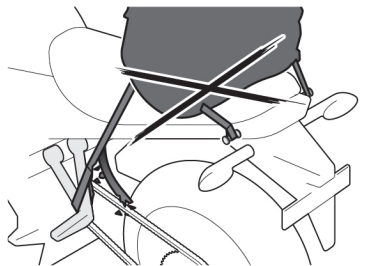
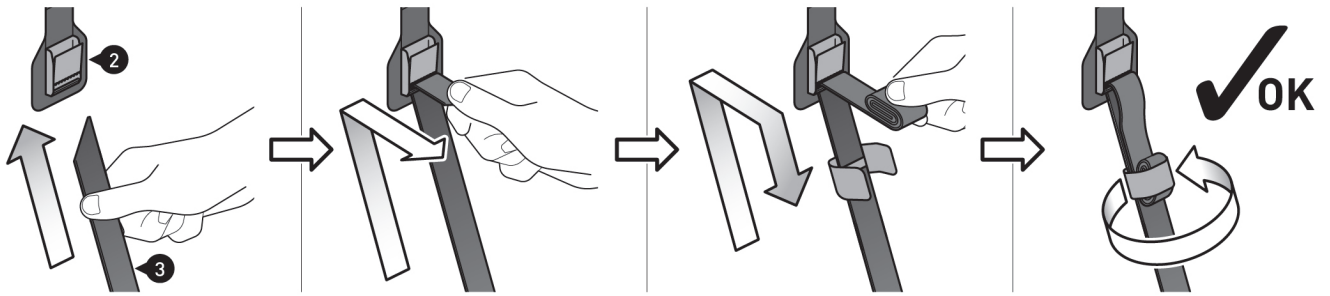
Facultatif

Pour un maintien supplémentaire, passez la sangle du sissy bar (4) à travers l'orifice à l'arrière de la sacoche de selle (2). Placez la sacoche de selle (2) contre le sissy bar et ajustez la sangle du sissy bar (4) à la longueur requise. Fixez les extrémités de la sangle avec le velcro.



⚠ ATTENTION : la sacoche de selle (2) doit toujours être attachée à 4 points de fixation solides. Ou à 2 points de fixation ET au sissy bar !

4

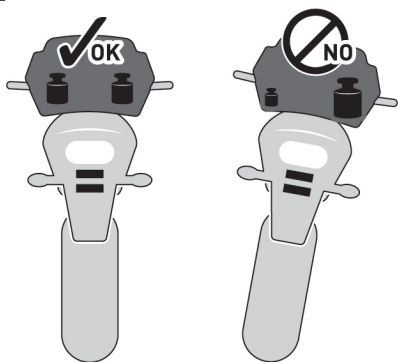


Passez les sangles de fixation (3) à travers les boucles de la sacoche de selle (2).
Puis serrez celles-ci fermement jusqu'à ce que la sacoche de selle (2) soit centrée et solidement fixée au véhicule.
Enroulez les longueurs excédentaires des sangles de fixation (3) et fixez-les avec le velcro.

⚠ ATTENTION : assurez-vous qu'aucun composant de la sacoche de selle ne puisse entrer en contact avec des pièces chaudes et mobiles du véhicule !
Assurez-vous également que tous les composants soient à une distance d'au moins 5 cm des pièces chaudes, ainsi que du flux d'échappement chaud du pot d'échappement !
Après le montage, assurez-vous que cette distance soit respectée, quel que soit la position du véhicule !

⚠ ATTENTION : vérifiez que la sacoche de selle (2) soit bien fixée avant de prendre la route et à chaque arrêt tous les 200 km.

5



CHARGEMENT

⚠ REMARQUE : veillez à ce que la charge soit répartie uniformément ! Assurez-vous que le chargement soit bien fixé de manière à ne pas glisser pendant le trajet !

⚠ REMARQUE : assurez-vous de ne jamais stocker d'objets tranchants, pointus ou similaires, qui pourraient blesser des personnes ou endommager le véhicule ou la sacoche de selle !

⚠ REMARQUE : utilisez toujours le sac interne étanche (5) inclus pour protéger votre bagagerie de l'humidité !

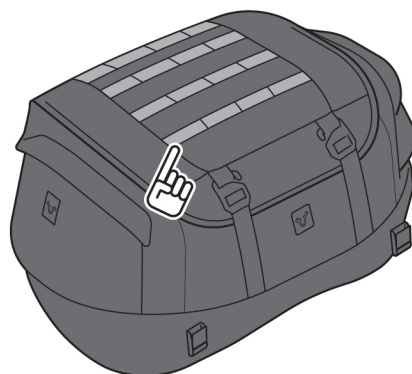
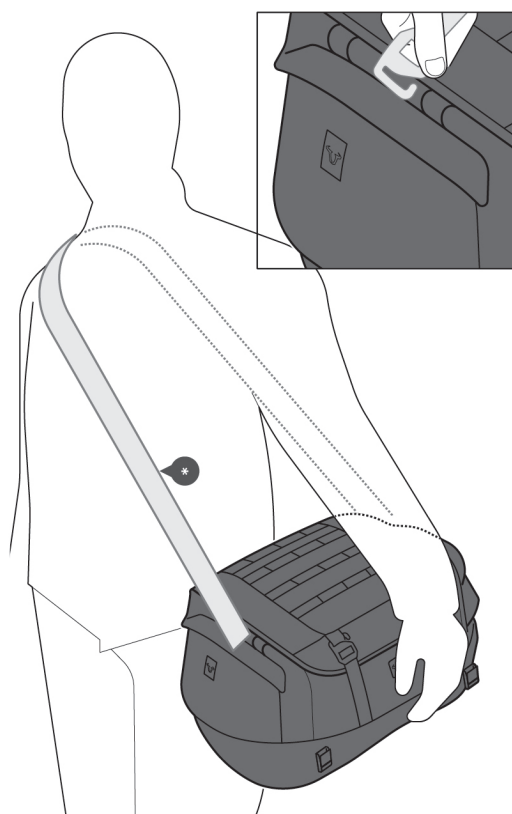
Fixez le sac interne étanche (5) à l'intérieur sur les bandes velcro.

Protégez également la bagagerie sensible à l'humidité (par exemple les appareils électroniques) avec un sac en plastique.

⚠ ATTENTION : la charge maximale est de 10 kg !



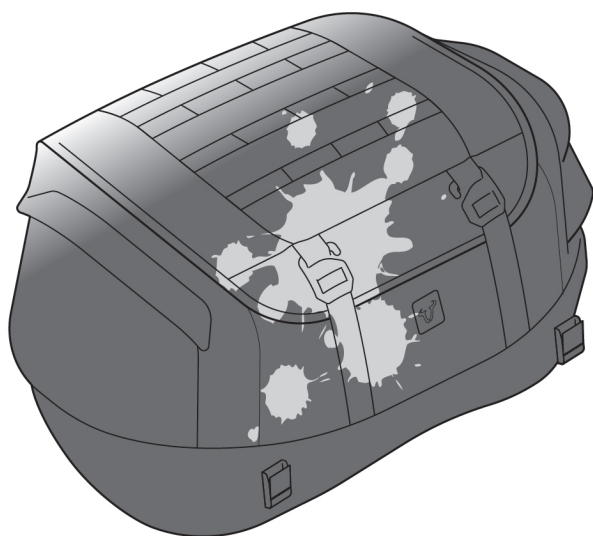
6



Accrochez la sangle de transport BC.HTA.00.407.2000* (*) dans les boucles indiquées. Celui-ci est disponible séparément.

⚠ REMARQUE : fixez sur le système MOLLE **uniquement** les produits SW-MOTECH prévus à cet effet !

7



ENTRETIEN

Pour le nettoyage, utilisez **UNIQUEMENT** une brosse textile douce, un chiffon ou une éponge et de l'eau chaude savonneuse ! Rincez ensuite à l'eau claire. N'utilisez **PAS** de produits détergents agressifs, d'ustensiles de nettoyage abrasifs ou un nettoyeur haute pression ! Nettoyez impérativement la sacoche de selle après les sorties hivernales pour éviter les dommages causés par le sel.

⚠ REMARQUE : les matériaux de surface peuvent subir des changements de couleur (décoloration) en cas d'exposition prolongée et intense au soleil et aux influences environnementales (par ex. brouillard, pluies acides, etc.) ! SW-MOTECH décline toute responsabilité à cet égard !

REMARQUES SPÉCIFIQUES AU PRODUIT

⚠ REMARQUE : respectez les réglementations nationales concernant l'immatriculation/l'utilisation de votre véhicule ou les réglementations du contrôle technique en vigueur. Après le montage, faites inscrire les pièces soumises à enregistrement dans les documents du véhicule par votre centre de contrôle.

⚠ DANGER : S'agissant d'un produit universel, assurez-vous **AVANT** la première utilisation que le produit peut être fixé et utilisé correctement et sans problème sur votre type de véhicule ! Après la fixation, vérifiez que toutes les pièces du véhicule peuvent bouger librement et fonctionner correctement ! Les lampes telles que les feux arrière et les clignotants ne doivent pas être limitées dans leur fonctionnement ! Les câbles, fils et flexibles ne doivent pas frotter et/ou être coincés !

⚠ DANGER : effectuez un contrôle de fonctionnement complet avant de prendre la route !

⚠ DANGER : vérifiez le bon positionnement du produit avant de prendre la route et à chaque arrêt (tous les 200 km) !

⚠ DANGER : Le comportement de conduite/freinage de la moto change sensiblement après la fixation de ce produit !

⚠ DANGER : la capacité d'inclinaison et la garde au sol peuvent être réduites par ce produit !

⚠ DANGER : ne convient pas à une utilisation off-road !

⚠ DANGER : La charge maximale du véhicule définie par le constructeur du véhicule ne doit **PAS** être dépassée !



voir CHARGE



≤ 130 km/h (≤ 80mph)