



SFR

Motorcycle Bluetooth®
Communication System



© 1998 – 2023 Sena Technologies Co., Ltd. Tous droits réservés.

Sena Technologies, Inc se réserve le droit d'apporter des modifications ou des améliorations à son produit sans préavis.

Sena™ est une marque déposée de Sena Technologies Co., Ltd. ou de ses filiales aux États-Unis et dans d'autres pays. SF1™, SF2™, SF4™, SFR™, SRL™, SRL2™, SRL3™, SRL-EXT™, SRL-Mesh™, Momentum™, Momentum INC™, Momentum Lite™, Momentum Pro™, Momentum INC Pro™, Momentum EVO™, Cavalry™, Latitude SR™, Latitude SX™, Latitude S1™, 30K™, 33i™, 50S™, 50R™, 50C™, 5S™, 5R™, 5R LITE™, 20S EVO™, 20S™, 10S™, 10C™, 10C PRO™, ProRide EVO™, 10C EVO™, 10U™, 10Upad™, 10R™, ACS10™, ACS-RAM™, C1™, C10™, CAST™, 3S™, 3S PLUS™, SMH5™, SMH5-FM™, SMH5 MultiCom™, SMH10™, SMH10R™, SPH10™, SPH10H-FM™, Savage™, Prism Tube WiFi™, Prism™, Bluetooth Audio Pack for GoPro®, IMPULSE™, FURY™, R1™, R1 EVO™, R1 EVO CS™, R2™, R2 EVO™, R2X™, M1™, M1 EVO™, RUMBA™, RC1™, RC3™, RC4™, STRYKER™, Handlebar Remote™, Wristband Remote™, PowerPro Mount™, Powerbank™, FreeWire™, WiFi Docking Station™, WiFi Sync Cable™, WiFi Adapter™, +mesh™, +Mesh Universal™, MeshPort Blue™, MeshPort Red™, MeshPort Black™, Econo™, OUTLANDER M™, OUTRUSH™, OUTRUSH R™, OUTSTAR™, OUTSTAR S™, OUTFORCE™, OUTRIDE™, OUTRUSH M™, EcoCom™, Parani A10™, Parani A20™, Parani M10™, pi™, Snowtalk™, Snowtalk2™, SR10™, SR10i™, SM10™, SPIDER RT1™, SPIDER ST1™, X1™, X1 Pro™, X1S™, EXPAND™, EXPAND BOOM™, EXPAND MESH™, Bluetooth Mic & Intercom™, Tufftalk™, Tufftalk Lite™, Tufftalk M™, NAUTITALK Bosun™, NAUTITALK N2R™ sont des marques déposées de Sena Technologies Co., Ltd. ou de ses filiales. Ces marques déposées ne peuvent pas être utilisées sans l'autorisation expresse de Sena.

GoPro® est une marque déposée de Woodman Labs of San Mateo, Californie. Sena Technologies Co., Ltd. (« Sena ») n'est pas une filiale de Woodman Labs. Le Sena Bluetooth Pack for GoPro® est un accessoire spécifiquement conçu et fabriqué par Sena Technologies Co., Ltd. pour les caméras GoPro® Hero3 et Hero4 afin de permettre l'utilisation de la fonction Bluetooth.

La marque et les logos Bluetooth® sont la propriété de Bluetooth SIG, Inc., et toute utilisation de ces marques par Sena s'effectue sous licence. iPhone, iPod touch sont des marques déposées d'Apple Inc. Zumo™ est une marque commerciale de Garmin Ltd. ou de ses filiales. TomTom™ est la marque commerciale ou la marque déposée détenue par TomTom International B.V. Les autres marques déposées et marques commerciales sont celles de leurs propriétaires respectifs.

TABLE DES MATIÈRES

1	CONTENU DU PACKAGE.....	4
2	INSTALLATION DU CASQUE AUDIO SUR VOTRE CASQUE MOTO.....	5
2.1	Installation du module principal.....	5
2.2	Installation des haut-parleurs.....	6
2.3	Installation des microphones.....	6
3	MISE EN ROUTE.....	8
3.1	Détails sur le produit.....	8
3.2	Mise sous tension et hors tension.....	8
3.3	Mise en charge.....	8
3.4	Vérification du niveau de charge de la batterie.....	8
3.5	Réglage du volume.....	9
3.6	Désactivation du microphone.....	9
3.7	Logiciels Sena.....	9
4	COUPLAGE DU CASQUE AUDIO AVEC DES APPAREILS BLUETOOTH.....	10
4.1	Couplage du téléphone mobile - téléphone mobile, appareil stéréo Bluetooth.....	10
4.2	Couplage d'un second téléphone mobile.....	10
4.3	Couplage sélectif avancé - Stéréo A2DP ou mains libres.....	11
4.4	Couplage intercom.....	11
5	TÉLÉPHONE MOBILE.....	12
5.1	Appel et réception d'appel avec un téléphone mobile.....	12
5.2	Appel rapide.....	13
5.3	Navigation GPS.....	13
6	MUSIQUE EN STÉRÉO.....	14
6.1	Musique en stéréo Bluetooth.....	14
6.2	Partage de musique.....	14
7	INTERCOM.....	15
7.1	Intercom bidirectionnel.....	15
7.2	Intercom multidirectionnel.....	15
9	GROUP INTERCOM.....	17
10	UNIVERSAL INTERCOM.....	18
11	PRIORITÉ DE FONCTIONNEMENT.....	19
12	CONFIGURATION DES PARAMÈTRES.....	19
12.1	Configuration des paramètres du casque audio.....	19
12.2	Configuration des paramètres du logiciel.....	20
13	MISE À JOUR DU MICROLOGICIEL.....	24
14	DÉPANNAGE.....	24
14.1	Réinitialisation.....	24

1 CONTENU DU PACKAGE

- **Module principal du casque audio**



- **Fermetures scratch pour module principal (4)**



- **Bandes adhésives double face pour module principal (2)**



Haut-parleur

- **Haut-parleurs**



- **Fermetures scratch pour haut-parleurs (2)**



Microphone perché filaire

- **Microphone perché filaire**



- **Bonnettes de microphone (2)**



- **Fermeture scratch pour microphone perché filaire**



- **Support de microphone**



- **Fermeture scratch pour support de microphone**



Microphone câblé

- **Microphone câblé**



- **Fermeture scratch pour microphone câblé**



Autres

- **Câble d'alimentation et de données USB**

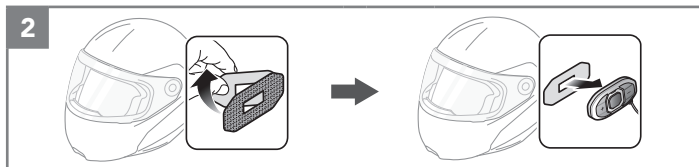
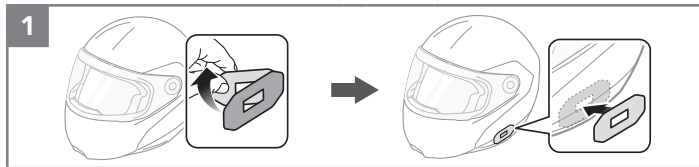


2 INSTALLATION DU CASQUE AUDIO SUR VOTRE CASQUE MOTO

2.1 Installation du module principal

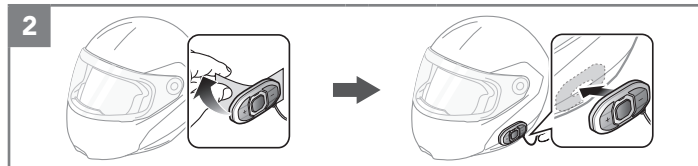
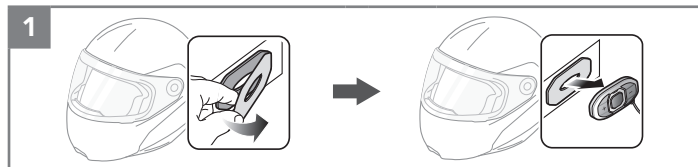
2.1.1 Utilisation des fermetures scratch pour le module principal

1. Accrochez la face d'accroche au casque et la face velours sur la plaque arrière du module principal.
2. Fixez le module principal à l'aide des fermetures scratch que vous avez installées. Assurez-vous que le module principal est solidement fixé au casque moto.



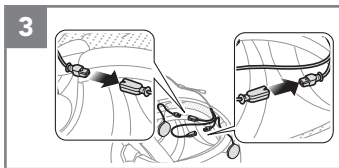
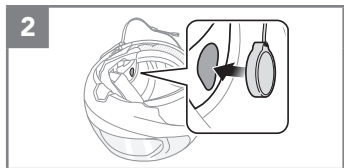
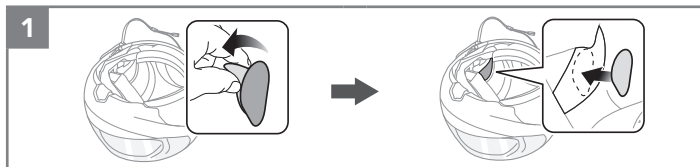
2.1.2 Utilisation des bandes adhésives double face pour le module principal

1. Accrochez les bandes adhésives double-face sur la plaque arrière du module principal.
2. Accrochez les bandes adhésives double-face sur le module principal sur la partie de gauche de votre casque.
3. Assurez-vous que le module principal adhère fermement au casque moto. L'adhérence maximale survient au bout de 24 heures.



2.2 Installation des haut-parleurs

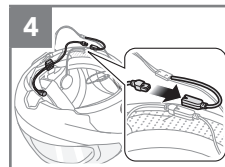
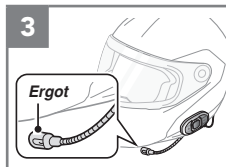
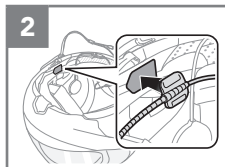
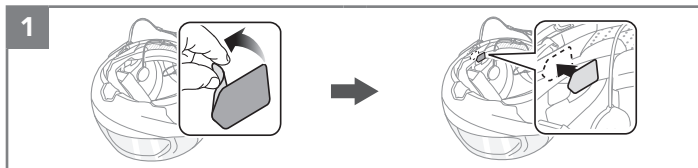
1. Fixez la fermeture scratch pour haut-parleurs aux cavités au niveau des oreilles à l'intérieur du casque moto.
2. Fixez les haut-parleurs aux fermetures scratch pour haut-parleurs à l'intérieur du casque moto.
3. Alignez les flèches sur le module principal et les câbles des haut-parleurs, puis insérez les câbles des haut-parleurs dans chaque connecteur de haut-parleur.



2.3 Installation des microphones

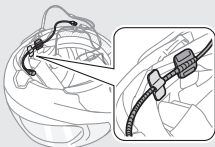
2.3.1 Utilisation du microphone perché filaire

1. Fixez les fermetures scratch pour microphone perché filaire sur la surface interne de la partie gauche de la coque extérieure.
2. Fixez la plaque de montage du microphone perché filaire à la fermeture scratch.
3. Ajustez la tête du microphone de sorte que l'ergot soit dirigé vers l'extérieur de votre bouche.
4. Alignez les flèches sur le module principal et les câbles du microphone, et insérez les câbles du microphone dans le connecteur du microphone.



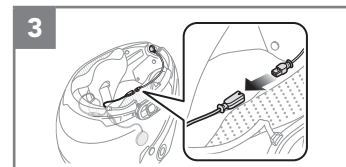
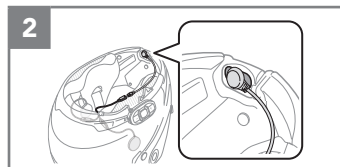
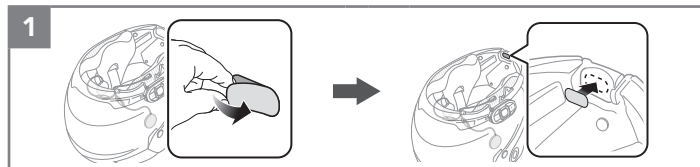
Remarque :

Vous pouvez utiliser le support de microphone sur tige après avoir fixé dessus la fermeture scratch qui permet de le maintenir solidement.

**2.3.2 Utilisation du microphone câblé**

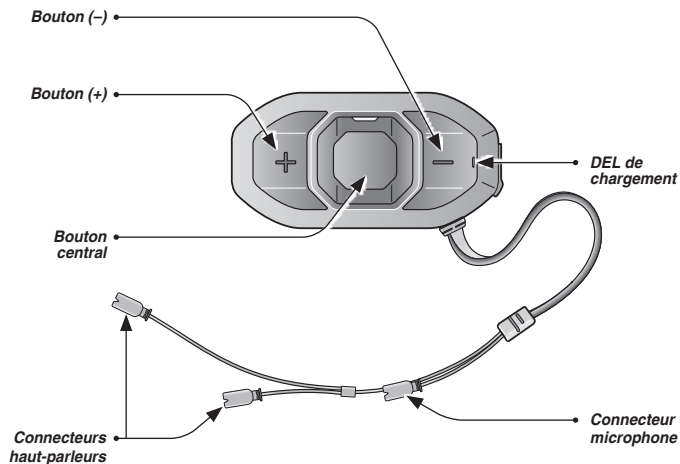
Avec un casque moto intégral, vous pouvez utiliser le microphone câblé.

1. Fixez la fermeture scratch pour microphone câblé à l'intérieur de la mentonnière du casque moto.
2. Fixez le microphone câblé à la fermeture scratch prévue à cet effet.
3. Alignez les flèches sur le module principal et les câbles du microphone, et insérez les câbles du microphone dans le connecteur du microphone.



3 MISE EN ROUTE

3.1 Détails sur le produit



3.2 Mise sous tension et hors tension

Pour mettre le casque audio sous tension, maintenez le bouton central ou le bouton (+) appuyé pendant 1 seconde. Pour mettre le casque audio hors tension, appuyez sur le bouton central et sur le bouton (+).

3.3 Mise en charge

Le casque audio peut être chargé de diverses manières via le câble d'alimentation et de données USB. La DEL s'allume en rouge pendant le chargement et devient bleu lorsque le casque audio est complètement rechargé. Selon la méthode de mise en charge choisie, le casque audio est entièrement rechargé au bout d'environ 1,5 heures.

3.4 Vérification du niveau de charge de la batterie

3.4.1 Voyant DEL

Lors de la mise sous tension du casque audio, la DEL clignote rapidement en rouge indiquant le niveau de charge de la batterie.

4 reprises = Fort, 70~100 %

3 reprises = Moyen, 30~70 %

2 reprises = Faible, 0~30 %

3.4.2 Voyant d'instructions vocales

Lorsque vous mettez en marche le casque, continuez d'appuyer simultanément sur le bouton central et le bouton (+) pendant environ 5 secondes jusqu'à ce que vous entendiez un triple bip à volume élevé. Vous entendez ensuite une instruction vocale vous indiquant le niveau de charge de la batterie : fort, moyen ou faible.

3.5 Réglage du volume

Vous pouvez facilement augmenter ou baisser le volume en appuyant sur le bouton (+) ou le bouton (-). Le volume est fixé et maintenu individuellement à différents niveaux pour chaque source audio même après redémarrage du casque audio.

3.6 Désactivation du microphone

Pour activer ou désactiver le microphone, maintenez le bouton central et le bouton (-) appuyés pendant 1 seconde. Une fois le microphone désactivé, des bips de moins en moins forts retentissent toutes les 10 secondes. Si vous réactivez le microphone, des bips de plus en plus forts retentissent avant l'activation du microphone.

3.7 Logiciels Sena

3.7.1 Sena Device Manager

Sena Device Manager vous permet de mettre à jour le micrologiciel et de configurer ses paramètres directement à partir de votre PC ou d'un ordinateur Apple. Téléchargez **Sena Device Manager** depuis le site sena.com.

3.7.2 Application Sena Motorcycles

En couplant simplement votre téléphone avec votre casque audio, vous pouvez utiliser **l'application Sena Motorcycles** pour une installation et une utilisation plus rapides et plus simples.

- Télécharger
 - Android : Google Play Store > **Sena Motorcycles**
 - iOS : App Store > **Sena Motorcycles**

4 COUPLAGE DU CASQUE AUDIO AVEC DES APPAREILS BLUETOOTH

Vous pouvez coupler le casque audio avec des téléphones mobiles Bluetooth, des appareils stéréo Bluetooth, comme un lecteur MP3, ou un système de navigation GPS pour moto, ainsi qu'avec d'autres systèmes de communication Bluetooth Sena. L'opération de couplage ne doit être effectuée qu'une seule fois pour chaque appareil Bluetooth. Le casque peut également être couplé avec jusqu'à trois autres casques audio Sena.

4.1 Couplage du téléphone mobile - téléphone mobile, appareil stéréo Bluetooth

1. Pour accéder au menu de configuration, maintenez le bouton central appuyé pendant 10 secondes jusqu'à ce que vous entendiez l'instruction vocale « **Configuration** ».
2. En appuyant sur le bouton (+), vous entendez l'instruction vocale « **Couplage téléphone** ».
3. Recherchez des appareils Bluetooth sur votre téléphone mobile. Sélectionnez le Sena SFR dans la liste des appareils détectés sur le téléphone mobile.
4. Si votre téléphone vous demande un code PIN, saisissez 0000.

4.2 Couplage d'un second téléphone mobile

1. Pour accéder au menu de configuration, maintenez le bouton central appuyé pendant 10 secondes jusqu'à ce que vous entendiez l'instruction vocale « **Configuration** ».
2. Appuyez sur le bouton (+) jusqu'à ce que vous entendiez l'instruction vocale « **Couplage d'un second téléphone mobile** ».
3. Recherchez des appareils Bluetooth sur votre téléphone mobile. Sélectionnez le Sena SFR dans la liste des appareils détectés sur le téléphone mobile.
4. Si votre téléphone vous demande un code PIN, saisissez 0000.

Remarque :

1. Si deux appareils audio (A2DP) sont connectés à votre casque audio, le signal audio de l'un des appareils sera interrompu par celui de l'autre appareil. Par exemple, si vous lisez de la musique sur le premier téléphone mobile, celle-ci sera interrompu si vous commencez à lire de la musique sur le second téléphone mobile, et vice versa.
2. Vous devez utiliser un GPS dédié aux motos transmettant des instructions vocales détaillées au casque audio via Bluetooth.

4.3 Couplage sélectif avancé - Stéréo A2DP ou mains libres

Le couplage du téléphone permet au casque audio d'établir deux profils Bluetooth : mains libres ou stéréo A2DP. Le couplage sélectif avancé permet au casque audio de séparer les profils pour permettre la connexion de deux appareils.

4.3.1 Profil A2DP pour la musique en stéréo uniquement

1. Pour accéder au menu de configuration, maintenez le bouton central appuyé pendant 10 secondes jusqu'à ce que vous entendiez l'instruction vocale « **Configuration** ».
2. Appuyez sur le bouton (+) jusqu'à ce que vous entendiez l'instruction vocale « **Couplage média** ».
3. Recherchez des appareils Bluetooth sur votre téléphone mobile. Sélectionnez le Sena SFR dans la liste des appareils détectés sur le téléphone mobile.
4. Si votre téléphone vous demande un code PIN, saisissez 0000.

4.3.2 Profil HFP pour appels téléphoniques uniquement

1. Pour accéder au menu de configuration, maintenez le bouton central appuyé pendant 10 secondes jusqu'à ce que vous entendiez l'instruction vocale « **Configuration** ».
2. Appuyez sur le bouton (+) jusqu'à ce que vous entendiez l'instruction vocale « **Couplage sélectif téléphone** ».
3. Recherchez des appareils Bluetooth sur votre téléphone mobile. Sélectionnez le Sena SFR dans la liste des appareils détectés sur le téléphone mobile.
4. Si votre téléphone vous demande un code PIN, saisissez 0000.

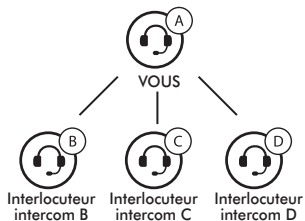
4.4 Couplage intercom

4.4.1 Couplage avec d'autres casques audio pour une conversation par intercom

Le casque audio peut être couplé avec trois autres casques audio maximum pour une conversation par intercom Bluetooth.

1. Appuyez et maintenez appuyé le bouton central des **casques audio A et B** pendant 5 secondes jusqu'à ce que la DEL rouge de chacun des modules commence à clignoter rapidement.
2. Appuyez sur le bouton central de l'un des deux **casques audio A ou B** jusqu'à ce que les DEL des deux casques passent au bleu et que la connexion par intercom s'établisse automatiquement.

- Vous pouvez effectuer d'autres couplages entre les **casques audio A et C**, et entre les **casques audio A et D**, en suivant la même procédure que celle décrite précédemment.
- La file de couplage intercom fonctionne selon le principe du « **dernier arrivé, premier servi** ». Si un casque audio est couplé à plusieurs autres casques dans le cadre d'une conversation par intercom, le dernier casque couplé est défini comme le **premier interlocuteur intercom**. Les interlocuteurs précédents deviennent le **deuxième interlocuteur intercom** et le **troisième interlocuteur intercom**.



5 TÉLÉPHONE MOBILE

5.1 Appel et réception d'appel avec un téléphone mobile

- Pour répondre à un appel, appuyez sur le bouton central.
- Vous pouvez également répondre à un appel entrant en énonçant à haute voix n'importe quel mot de votre choix si la fonction VOX téléphone est activée, sauf si vous êtes connecté à l'intercom.
- Pour raccrocher, maintenez le bouton central appuyé pendant 2 secondes jusqu'à ce que vous entendiez un bip à volume moyen.
- Pour rejeter un appel, maintenez le bouton central appuyé pendant deux secondes jusqu'à ce que vous entendiez un bip alors que le téléphone sonne.
- Pour passer un appel par le biais de l'assistant vocal, maintenez appuyé le bouton central pendant 3 secondes en mode veille pour activer l'assistant vocal sur votre téléphone mobile.

5.2 Appel rapide

1. Maintenez le bouton (+) appuyé pendant 3 secondes jusqu'à ce que vous entendiez un bip à volume moyen ainsi que l'instruction vocale « **Appel rapide** ».
2. Appuyez sur le bouton (+) ou le bouton (-) pour parcourir les menus. Vous entendez une instruction vocale pour chacune des entrées de menu.
3. Appuyez sur le bouton central pour sélectionner une des options suivantes :

(1) Dernier numéro

(4) Appel rapide 3

(2) Appel rapide 1

(5) Annuler

(3) Appel rapide 2

4. Après sélection du menu du dernier numéro, « **Dernier numéro** ». Ensuite, pour recomposer le numéro du dernier appel, appuyez sur le bouton central.
5. Pour appeler l'un des numéros enregistrés dans la numérotation rapide, appuyez sur le bouton (+) ou (-) et naviguez entre les menus jusqu'à ce que vous entendiez l'instruction vocale « **Appel rapide (#)** ». Appuyez ensuite sur le bouton central.
6. Si vous souhaitez quitter tout de suite la fonction Appel rapide, appuyez sur le bouton (+) ou (-) jusqu'à ce que vous entendiez l'instruction vocale « **Annuler** », puis appuyez sur le bouton central.

5.3 Navigation GPS

5.3.1 Couplage GPS

1. Maintenez le bouton central appuyé pendant 10 secondes jusqu'à ce que vous entendiez l'instruction vocale indiquant « **Configuration** ».
2. En appuyant à trois reprises sur le bouton (+), vous entendez l'instruction vocale « **Couplage GPS** ».
3. Recherchez des appareils Bluetooth sur la navigation GPS. Sélectionnez le Sena SFR dans la liste des appareils détectés sur le GPS.
4. Saisissez le code PIN 0000.

Remarque :

Lorsque la fonction Audio Multitasking est activée, si vous coupez votre appareil GPS via le couplage GPS, ses instructions n'interrompent pas vos conversations par intercom, mais se superposent à elles.

6 MUSIQUE EN STÉRÉO

6.1 Musique en stéréo Bluetooth

1. Pour lire la musique ou la mettre en pause, maintenez le Bouton central appuyé pendant 1 seconde jusqu'à ce que deux bips retentissent.
2. Pour ajuster le volume, appuyez sur le bouton (+) ou le bouton (-).
3. Pour passer à la piste suivante ou précédente, maintenez le bouton (+) ou le bouton (-) appuyé pendant 1 seconde jusqu'à ce que vous entendiez un bip.

6.2 Partage de musique

Vous pouvez partager de la musique avec un interlocuteur intercom à l'aide d'un lecteur de musique en stéréo Bluetooth lors d'une conversation par intercom bidirectionnelle. Une fois le partage de musique terminé, vous pouvez revenir à la conversation par intercom. Pour démarrer ou interrompre le partage de musique, maintenez le bouton central appuyé pendant 1 seconde lors d'une conversation par intercom jusqu'à ce que deux bips retentissent.

Remarque :

1. *Votre interlocuteur intercom et vous pouvez contrôler la lecture de musique à distance afin de passer à la piste suivante ou précédente.*
2. *Le partage de musique est mis en pause si vous utilisez votre téléphone mobile ou écoutez des instructions GPS.*
3. *Le partage de musique s'arrête si le casque audio commence une conférence intercom multidirectionnelle.*
4. *Lorsque la fonction Audio Multitasking est activée, si un appel intercom est passé lorsque vous écoutez de la musique, le partage de musique ne fonctionne pas.*

7 INTERCOM

7.1 Intercom bidirectionnel

7.1.1 Démarrage d'une conversation par intercom bidirectionnel

Vous pouvez démarrer une conversation par intercom avec l'un de vos interlocuteurs en appuyant sur le bouton central : appuyez une fois pour entamer une conversation avec le **premier interlocuteur intercom**, appuyez deux fois pour entamer une conversation avec le **deuxième interlocuteur intercom** et appuyez trois fois pour entamer une conversation avec le **troisième interlocuteur intercom**.

7.1.2 Interruption d'une conversation par intercom bidirectionnelle

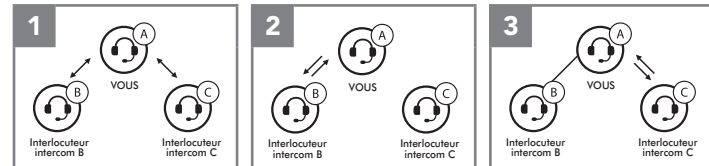
Vous pouvez mettre fin à une conversation par intercom à l'aide du bouton central. Maintenez le bouton central appuyé pendant 3 secondes pour accéder à un intercom. Ou, vous pouvez appuyer une fois pour mettre fin à la conversation par intercom avec le **premier interlocuteur intercom**, appuyer deux fois pour mettre fin à la conversation par intercom avec le **deuxième interlocuteur intercom** et appuyer trois fois pour mettre fin à la conversation par intercom avec le **troisième interlocuteur intercom**.

7.2 Intercom multidirectionnel

L'intercom multidirectionnel permet de réaliser des conversations de type appel en conférence avec jusqu'à trois Interlocuteurs intercom simultanément. Lorsqu'une conversation par intercom multidirectionnel est en cours, la connexion au téléphone mobile est temporairement interrompue. Toutefois, dès que l'intercom multidirectionnel se termine, la connexion du téléphone est rétablie.

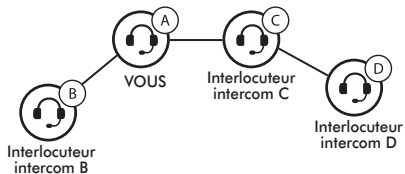
7.2.1 Démarrage d'une conversation par intercom tridirectionnelle

1. Pour établir une conversation par intercom tridirectionnelle, vous (A) devez être couplé avec deux autres interlocuteurs (B et C).
2. Démarrez une conversation par intercom avec l'un des deux interlocuteurs.
3. Vous (A) pouvez appeler le second interlocuteur intercom (C) en appuyant deux fois sur le bouton central, ou le second interlocuteur intercom (C) peut rejoindre la conversation par intercom en vous (A) passant un appel intercom.



7.2.2 Démarrage d'une conversation par intercom quadridirectionnelle

Avec trois Interlocuteurs intercom connectés, un nouveau participant (D) peut la transformer en conférence par intercom quadridirectionnelle en lançant un appel intercom avec (B) ou (C).



7.2.3 Interruption d'une conversation par intercom multidirectionnel

Vous pouvez mettre fin à la conversation par intercom ou juste déconnecter l'un des interlocuteurs intercom.

1. Maintenez le bouton central appuyé pendant 3 secondes jusqu'à ce que vous entendiez un bip qui met fin à toutes les connexions intercom.
2. Appuyez sur le bouton central pour vous déconnecter de votre premier interlocuteur intercom. Appuyez sur le bouton central pour vous déconnecter de votre second interlocuteur intercom.

Remarque :

Au cours d'un intercom multidirectionnel, plusieurs casques audio sont connectés. En raison des interférences des divers signaux, la distance d'un intercom multidirectionnel est relativement plus courte que celle d'un intercom bidirectionnel.

8 CONVERSATION TÉLÉPHONIQUE TRIDIRECTIONNELLE AVEC PARTICIPANT EN INTERCOM

Vous pouvez établir une conversation téléphonique tridirectionnelle en ajoutant un interlocuteur intercom à l'appel en cours.

1. Au cours d'une conversation téléphonique, appuyez sur le bouton central pour inviter l'un de vos interlocuteurs intercom.
2. Pour déconnecter l'intercom pendant un appel en conférence, appuyez sur le bouton central.
3. Pour déconnecter l'appel téléphonique pendant un appel en conférence, maintenez le bouton central appuyé pendant 2 secondes.

9 GROUP INTERCOM

La fonction Group Intercom vous permet de créer instantanément une conférence par intercom multidirectionnelle avec les trois autres casques audio les plus récemment couplés.

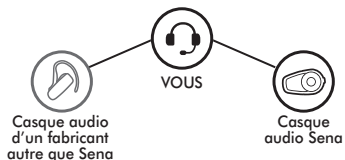
1. Accédez au couplage intercom avec maximum 3 casques audio avec lesquels vous souhaitez partager un Group Intercom.
2. Appuyez sur le bouton (+) et le bouton (-) pour démarrer un Group Intercom. La DEL se met à clignoter en vert.
3. Pour mettre fin au Group Intercom, maintenez le bouton central appuyé pendant 3 secondes au cours du Group Intercom.

10 UNIVERSAL INTERCOM

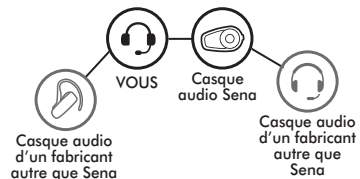
Universal Intercom vous permet d'avoir des conversations par intercom avec des utilisateurs de casques audio Bluetooth d'autres fabricants que Sena. Vous pouvez coupler le casque audio avec un seul casque audio d'autres fabricants que Sena à la fois. La distance de l'intercom dépend de la puissance du casque audio Bluetooth auquel il est connecté. Lorsqu'un casque audio d'autres fabricants que Sena est païré avec le casque audio, si un autre appareil Bluetooth est couplé via le couplage d'un Second Téléphone Mobile, il sera déconnecté.

1. Appuyez sur le bouton central pendant 10 secondes pour accéder au menu de configuration. Appuyez sur le bouton (+) ou le bouton (-) jusqu'à ce que vous entendiez l'instruction vocale « **Couplage intercom universel** ». Appuyez sur le bouton central pour passer en mode Couplage Universal Intercom. Plusieurs bips retentissent alors.
2. Mettez le casque audio Bluetooth d'un autre fabricant que Sena en mode de couplage. Le casque audio sera automatiquement couplé avec un casque audio Bluetooth d'autres fabricants que Sena.

3. Vous pouvez établir une communication Intercom bidirectionnelle ou Intercom multidirectionnelle avec jusqu'à trois interlocuteurs intercom à l'aide de casques audio d'autres fabricants que Sena.



Universal Intercom tridirectionnel



Universal Intercom quadridirectionnel

11 PRIORITÉ DE FONCTIONNEMENT

L'ordre de priorité de fonctionnement du casque audio est le suivant :

- (priorité la plus élevée)** Téléphone mobile
Intercom
Partage de musique par stéréo Bluetooth
- (priorité la plus basse)** musique en stéréo Bluetooth

Une fonction de priorité moindre peut toujours être interrompue par une fonction de plus haute priorité.

Remarque :

Si vous sélectionnez la musique comme source audio prioritaire, l'ordre de priorité change comme suit :

- (priorité la plus élevée)** Téléphone mobile
Musique en stéréo Bluetooth
Intercom
- (priorité la moins élevée)** Partage de musique en stéréo Bluetooth

12 CONFIGURATION DES PARAMÈTRES

12.1 Configuration des paramètres du casque audio

1. Pour ouvrir le menu de configuration, maintenez le bouton central appuyé pendant 10 secondes jusqu'à ce que vous entendiez l'instruction vocale « **Configuration** ».
2. Appuyez sur le bouton (+) ou le bouton (-) pour parcourir les menus. Vous entendrez une instruction vocale pour chacune des options de menu.
3. Vous pouvez lancer la commande en appuyant sur le bouton central.

Configuration	Appuyer sur le bouton central
Couplage téléphone	Aucun
Couplage d'un second téléphone mobile	Aucun
Couplage GPS	Aucun
Couplage sélectif téléphone	Aucun
Couplage média	Aucun

Configuration	Appuyer sur le bouton central
Annulation couplages	Exécuter
Couplage de la commande à distance	Exécuter
Couplage intercom universel	Exécuter
Réinitialisation	Exécuter
Sortir du menu configuration	Exécuter

12.1.1 Couplage de la commande à distance

Vous pouvez commander à distance le casque audio à l'aide des appareils de commande à distance (vendus séparément).

1. Allumez le casque audio et le périphérique de la commande à distance.
2. Coupler la commande à distance.
3. Passez en mode couplage dans la commande à distance. Le casque audio se connecte automatiquement avec la commande à distance en mode de couplage.

12.2 Configuration des paramètres du logiciel

Vous pouvez modifier les paramètres du casque audio à l'aide du logiciel Sena Device Manager ou de l'application Sena Motorcycles.

12.2.1 Appel Rapide

Vous pouvez assigner des numéros de téléphone à la fonction d'appel rapide pour passer des appels plus rapidement.

12.2.2 Source audio prioritaire (par défaut : Intercom)

La fonction Source audio prioritaire vous permet d'affecter la priorité à l'intercom ou à la musique (ce qui inclut les instructions GPS et les messages de notifications) en provenance d'un smartphone. Si l'intercom est sélectionné comme source audio prioritaire, la musique est interrompue lors d'une conversation par intercom. Si la musique est sélectionnée comme source audio prioritaire, les conversations par intercom sont interrompues lorsque de la musique est diffusée.

Remarque :

La fonction Source audio prioritaire est active uniquement lorsque la fonction Audio Multitasking est désactivée.

12.2.3 Booster audio (par défaut : désactivé)

L'activation de la fonction Booster audio permet d'augmenter le volume maximal total. La désactivation de la fonction Booster audio permet de réduire le volume maximal total, tout en délivrant un son plus équilibré.

12.2.4 Contrôle de volume intelligent (par défaut : désactivé)

Le contrôle du volume intelligent permet de régler le volume du haut-parleur en fonction du niveau des bruits ambiants. Si cette fonction est désactivée, le volume est contrôlé manuellement. Vous pouvez l'activer en paramétrant la sensibilité sur faible, moyen ou fort. Plus le niveau de sensibilité est élevé, plus le contrôle du volume intelligent est sensible aux bruits ambiants.

12.2.5 VOX téléphone (par défaut : activé)

Si cette fonction est activée, vous pouvez répondre à un appel entrant vocalement. Si la sonnerie d'un appel entrant retentit, vous pouvez répondre en disant simplement « **Bonjour** » à voix haute ou en soufflant de l'air sur le microphone. La fonction VOX téléphone est désactivée si vous êtes connecté à l'intercom. Si cette fonction est désactivée, vous devez appuyer sur le bouton central pour répondre à un appel entrant.

12.2.6 VOX Intercom (par défaut : désactivé)

Si cette fonction est activée, vous pouvez entamer une conversation par intercom avec votre dernier interlocuteur connecté vocalement. Vous pouvez entamer une conversation par intercom en disant simplement « **Bonjour** » à voix haute ou en soufflant de l'air sur le microphone. Si vous avez initié une conversation par intercom vocalement, l'intercom s'arrête automatiquement lorsque vous et votre interlocuteur restez silencieux pendant 20 secondes. Cependant, si vous entamez manuellement une conversation par intercom en appuyant sur le bouton central, vous devez la quitter manuellement.

En revanche, si vous avez initié une conversation par intercom vocalement et que vous l'interrompez manuellement en appuyant sur le bouton central, vous ne pouvez plus entamer une conversation par intercom vocalement. Dans ce cas, vous devez appuyer sur le bouton central pour redémarrer l'intercom. Cela évite les connexions par intercom non intentionnelles déclenchées par un bruit causé par le vent fort. Après le redémarrage du casque audio, vous pouvez recommencer l'intercom par la voix.

12.2.7 Voix HD (par défaut : désactivé)

La fonction Voix HD vous permet de communiquer en haute définition lors de vos appels téléphoniques. Elle améliore la qualité audio pour des conversations téléphoniques au son clair et limpide. Si cette fonction est activée, les appels téléphoniques entrants interrompent les conversations par intercom et aucun son n'est émis par le SR10 lors des conversations par intercom. Les conversations téléphoniques avec participants à trois intercoms ne sont pas possibles si la fonction Voix HD est activée.

Remarque :

Vérifiez la prise en charge de la fonction Voix HD auprès du fabricant de votre appareil Bluetooth qui sera connecté au casque audio.

12.2.8 Intercom HD (par défaut : activé)

La fonction Intercom HD améliore l'audio intercom bidirectionnel, d'une qualité normale à une qualité HD. La fonction Intercom HD est temporairement désactivée lorsque vous passez en mode intercom multidirectionnel. Si cette fonctionnalité est désactivée, l'audio de l'intercom bidirectionnel passera en qualité normale.

Remarque :

- 1. La distance d'un Intercom HD est relativement plus courte que celle d'un intercom normal.*
- 2. La fonction Intercom HD est active uniquement lorsque la fonction Audio Multitasking est désactivée.*

12.2.9 Sensibilité du VOX (par défaut : 3)

Sensibilité Vox permet de régler la sensibilité de la fonction Vox téléphone et de Vox Intercom. Le niveau 5 est le niveau de sensibilité le plus élevé tandis que le niveau 1 est le plus faible.

12.2.10 Instructions vocales (par défaut : activé)

Vous pouvez désactiver les instructions vocales dans les paramètres de configuration du logiciel, mais les instructions vocales suivantes demeurent activées en permanence :

- Menu de configuration des paramètres du casque audio, indicateur du niveau de charge de la batterie, appel rapide

12.2.11 Son de votre propre voix (par défaut : désactivé)

La fonction d'effet local vous permet d'entendre votre propre voix. Cela vous aide à équilibrer le niveau sonore de votre voix en fonction des bruits ambiants du casque moto. Si cette fonction est activée, vous pouvez vous entendre lors d'une conversation par intercom ou d'un appel téléphonique.

12.2.12 Advanced Noise Control™ (par défaut : activé)

La fonction Advanced Noise Control permet d'atténuer le bruit de fond lors d'une conversation par intercom. Lorsque la fonction est désactivée, le bruit de fond s'entend aussi bien que votre voix pendant la conversation par intercom.

12.2.13 Audio Multitasking™ (par défaut : désactivé)

La fonction Audio Multitasking vous permet d'entendre simultanément le son de deux caractéristiques. Quand la fonction Audio Multitasking est activée, les appels téléphoniques, les instructions du GPS et les conversations par intercom peuvent être couverts par le son de la musique ou des instructions de l'application GPS depuis un smartphone en arrière-plan à un volume réduit. Augmenter ou réduire le volume du son au premier plan augmente et réduit également le volume du son couvert à l'arrière-plan. Le volume du son au premier plan peut être réglé à l'aide du casque audio. La quantité de son de l'arrière-plan entendue peut être ajustée à l'aide de l'application Sena Motorcycles. Les fonctions Intercom HD et Source audio prioritaire sont temporairement désactivées quand la fonction Audio Multitasking est activée.

Modèle	Premier plan*			Arrière-plan**
	Téléphone	GPS	Intercom	Musique ou Smart Navi
SFR	<input type="radio"/> ^A	<input type="radio"/> ^A		
		<input type="radio"/>	<input type="radio"/>	
			<input type="radio"/> ^B	<input type="radio"/> ^B
		<input type="radio"/>		<input type="radio"/>

Tableau de combinaison premier plan et arrière-plan

* Deux sources sonores à l'arrière-plan peuvent être entendues simultanément avec le même volume.

** Une seule source en arrière-plan peut être entendue lorsque vous écoutez une source sonore au premier plan.

- A. Les instructions GPS peuvent être entendues pendant les appels téléphoniques et le volume des deux sources sonores peut être réglé à l'aide du casque audio.
- B. Les consignes de l'application GPS sont entendues à l'arrière-plan pendant les conversations par intercom.

Remarque :

1. La fonction Audio Multitasking est activée lors des conversations par intercom bidirectionnelles avec un casque audio prenant également en charge cette fonction.
2. Lorsque la fonction Audio Multitasking est désactivée, la source sonore en arrière-plan reprend son volume indépendant.
3. Audio Multitasking a une utilisation limitée pour les appareils iOS.
4. Pour que Audio Multitasking fonctionne correctement, vous devez allumer et éteindre le casque audio. Redémarrez le casque audio.
5. Il est possible que certains appareils GPS ne prennent pas en charge cette fonction.

13 MISE À JOUR DU MICROLOGICIEL

Le casque audio prend en charge les mises à niveau du micrologiciel. Vous pouvez mettre à jour le micrologiciel à l'aide du logiciel Sena Device Manager. Rendez-vous sur le site Sena Bluetooth à l'adresse www.sena.com pour vérifier la disponibilité des téléchargements de logiciels.

14 DÉPANNAGE

14.1 Réinitialisation

Si vous souhaitez restaurer les paramètres d'usine par défaut du casque audio, utilisez la réinitialisation dans le menu de configuration. Les paramètres par défaut du casque audio sont restaurés automatiquement et le casque s'éteint.

